



# קביעת תחומי שיפוט להתנחלויות בגדה המערבית: כלי נוסף של השתלטות ודחיקה יוני 2026

ניתוח שטחי השיפוט החדשים מעלה כי גבולותיהם אינם נקבעים על פי הגיון תכנוני או מחשבה על התפקוד המוניציפלי של היישוב, אלא בהתאם לאדמות הציבור הקיימות בתא השטח המיועד להתנחלות. חלק משטחים אלו אף אינם מתאימים כלל להקמת יישוב, ואינם עומדים בסטנדרטים תכנוניים מינימליים. כלומר, מה שמנחה את קביעת שטחי השיפוט היא כוונת המדינה להתפשטות מקסימלית של ההתנחלויות, מתוך מטרה "לשמור" את כל אדמות הציבור הזמינות למדינה לטובת פיתוח ליהודים בלבד, ללא כל התייחסות לשיקולים מקצועיים או לצרכי האוכלוסייה הפלסטינית.

חשוב להדגיש כי קביעת שטח השיפוט אינה מהווה הסדרה תכנונית, ואינה מסדירה את המבנים הקיימים בשטח, במידה וישנם כאלה. זהו שלב הכרחי על מנת להתחיל ולקדם תכנון באזור, אולם אין כל ודאות כי בכל שטחי השיפוט אכן יקודמו תכניות ויוקמו התנחלויות בפועל. עם זאת, בעקבות קביעת שטח שיפוט לעיתים מוקמים בהם מאחזים חדשים, במטרה לבסס נוכחות בשטח ולהרחיק פלסטינים מהאזור.

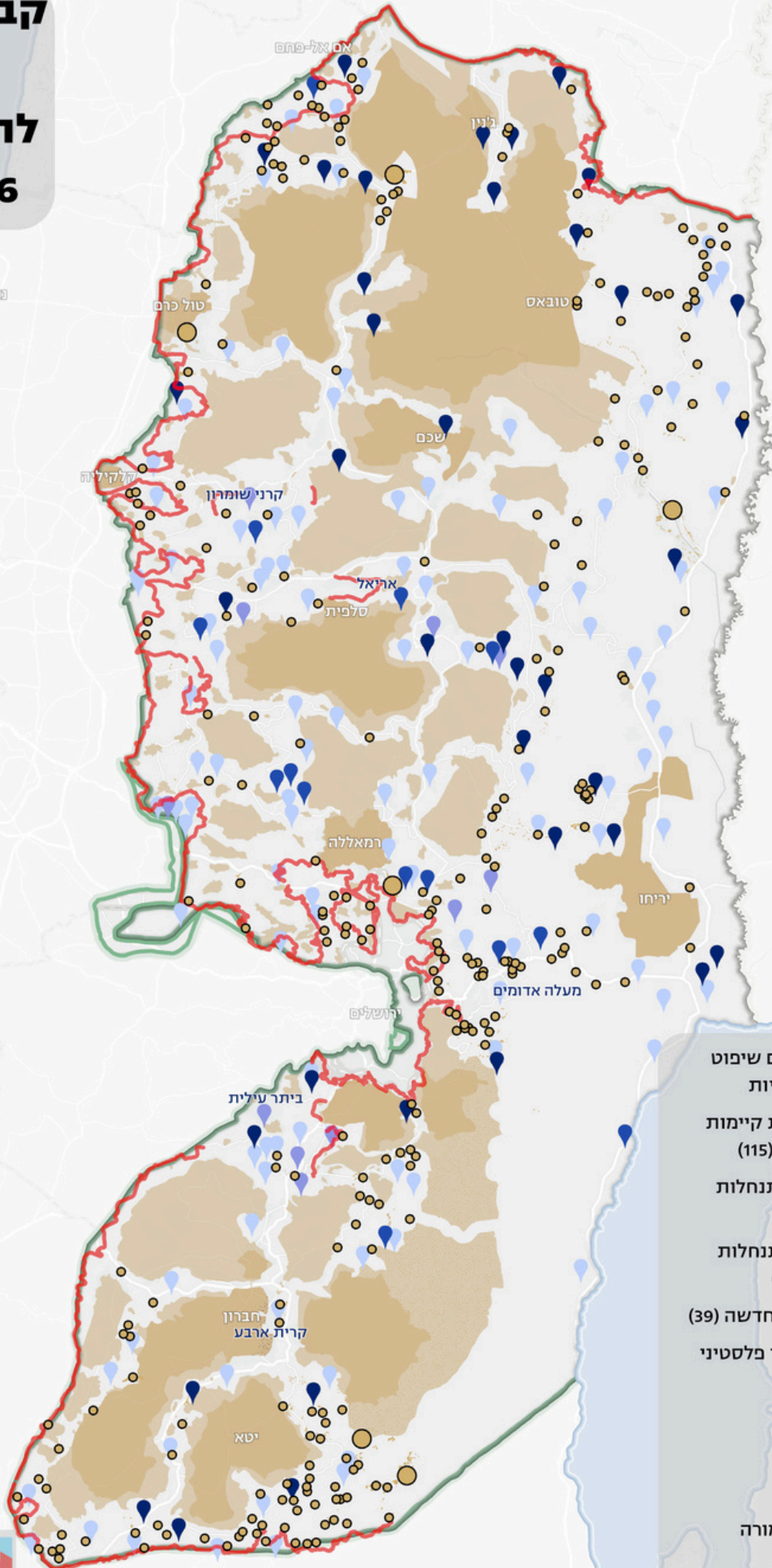
## תחומי שיפוט קיימים וחדשים

שטח בדונם	כמות	
520,730	115	התנחלויות קיימות עד סוף 2022
25,295	39	התנחלויות חדשות
	14	התנחלויות שפוצלו
	11	הרחבות
546,025	168	סה"כ

ההמשלה הנוכחית פועלת במרץ להעמקת השליטה הישראלית בגדה המערבית, על ידי דחיקה של האוכלוסייה הפלסטינית למרחבים הולכים ומצטמצמים, ביתור המרחב הפלסטיני, וחסימת אפשרויות הפיתוח שלו. השימוש המוגבר שהיא עושה בקביעת תחומי שיפוט נרחבים עבור התנחלויות הינו כלי עוצמתי במיוחד להשתלטות על עשרות אלפי דונמים, אשר באבחת צו צבאי הופכים לסגורים לחלוטין בפני פלסטינים. תחומי השיפוט מרחיבים באופן ניכר את שטח ההתנחלויות בהליך שנעשה ללא בקרה וללא כל אפשרות להתנגד אליו. הם מהווים כלי נוסף של אפליה קיצונית בין מתנחלים ופלסטינים בהקצאת הקרקעות בגדה המערבית. נייר עמדה זה מציג ניתוח כמותי ומרחבי של שטחי השיפוט שנקבעו מאז הקמת הממשלה, וחושף הן את היקף התופעה, והן את המשמעות המרחביות שלה והשפעותיה על האוכלוסייה הפלסטינית בגדה המערבית.

קביעת תחומי השיפוט מהווה את השלב הראשון של המימוש בפועל של החלטות הממשלה להקים התנחלויות חדשות. מאז הקמתה, החליטה הממשלה להקים 102 התנחלויות חדשות, המתווספות על 115 התנחלויות שכבר היו קיימות קודם לכן. בפועל, מתחילת 2023 הוצאו 114 צווי-אלוף המשנים את שטחי השיפוט של ההתנחלויות, כמספר הצווים שהוצאו בכל 22 השנים הקודמות. אלו כוללים קביעת שטחי שיפוט ל-39 התנחלויות חדשות לגמרי, ו-14 שטחי שיפוט המהווים פיצול של שכונות בהתנחלויות קיימות אשר קיבלו כעת מעמד של יישוב עצמאי. כלומר בסך הכל נקבעו שטחי שיפוט ל-53 התנחלויות חדשות. כמו כן, הורחבו שטחי השיפוט של 11 התנחלויות קיימות. בסך הכל נוספו למעלה מ-25,000 דונם לשטחי השיפוט הקיימים בשטחי C, כך שביוני 2026 עמד סך כל שטחי השיפוט של ההתנחלויות על 540,000 דונם, המהווים 16.5% משטח C.

# קביעת תחומי שיפוט להתנחלויות 2023-2026



**הרחבת תחום שיפוט התנחלויות**

- התנחלויות קיימות לפני 2023 (115)
- הרחבת התנחלות קיימת (11)
- פיצול מהתנחלות קיימת (14)
- התנחלות חדשה (39)
- עירייה/כפר פלסטיני (שטח C)

**שטח A**

**שטח B**

**H2**

**שטח B שמורה**

**הקו הירוק**

**מכשול ההפרדה**

18/06/2026



Sources: Esri, TomTom, Garmin, FAA, NOAA, USGS, © OpenStreetMap contributors, and the US User Community, ICA

**במקום**

**תכנון וזכויות אדם**  
تخطيط وحقوق الإنسان  
Planning and Human Rights  
BIMKOM

במסגרת פעילות התוכנית נבדלו מרחבי תוכנית לכל המוסדות המוגדרים בתוכנית זו. אין זה מיועד להוות ייעוץ משפטי או כל שירות אחר. אין זה מיועד להוות ייעוץ משפטי או כל שירות אחר. אין זה מיועד להוות ייעוץ משפטי או כל שירות אחר.

## השפעות על האוכלוסייה הפלסטינית

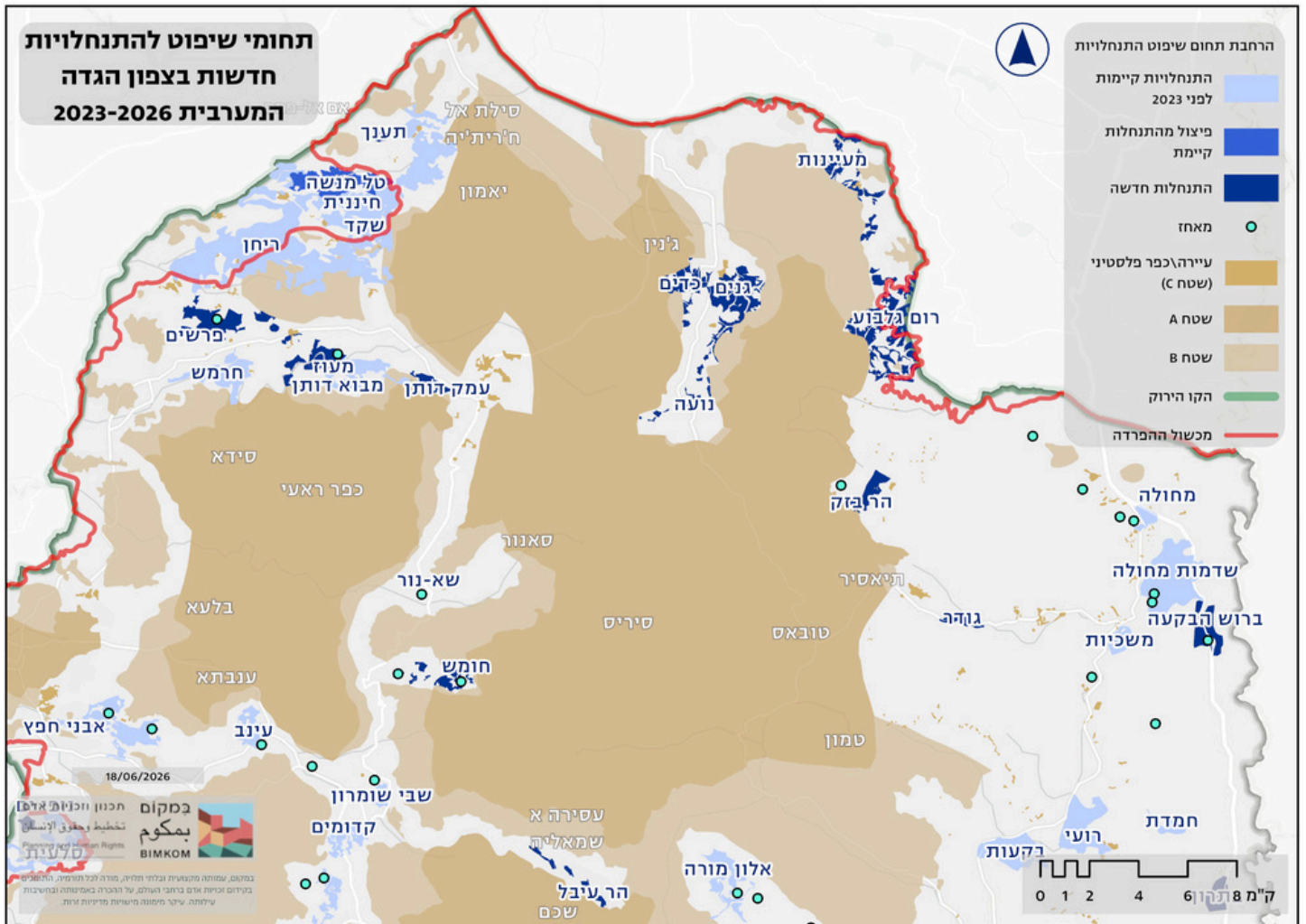
קביעת תחום שיפוט אינה פעולה מנהלית גרידא, אלא שיש לה השלכות קשות על האוכלוסייה הפלסטינית המתגוררת באזור. ניתוח מיקום שטחי השיפוט החדשים מעיד כי הם נקבעים באופן אסטרטגי, מתוך מטרה להגביר את השליטה על האוכלוסייה הפלסטינית, ולפצל בין יישובים ואזורים פלסטינים.

לאחר ששטח נכלל בתחום שיפוט של התנחלות, הכניסה של פלסטינים אליו אסורה על פי חוק, ובכך מונחת התשתית לחסימת השימוש של פלסטינים במרחב והגישה שלהם לאדמותיהם, בין אם הן בתוך תחום השיפוט, בסמוך לו או כמובלעות בתוכו. החסימה בפועל של הגישה יכולה להיעשות על ידי ביטחון ההתנחלות או על ידי בינוי במקום. בשטח השיפוט ניתן לקדם תוכניות שיגבילו את התנועה במרחב וישבשו את היכולת להגיע בצורה סבירה מהכפרים למרכזים העירוניים ולהפך.

בחלק מהמקרים שטחי השיפוט כוללים דרכי גישה לכפרים קיימים, ובכך פותחים פתח לשיבוש מוחלט של התפקוד היום-יומי באזור, ושל הקשרים בין יישובים שונים במרחב. חסימת הגישה מהכפרים, בפרט אלו הממוקמים בשטחי C, למרכזיים העירוניים, מטרתה להביא בטווח הארוך לעזיבה הדרגתית של קהילות, והוא אמצעי נוסף לקידום הטיהור האתני של שטחי C.

תופעה חדשה נוספת היא הצמדת תחומי השיפוט לשטחי A ו-B. הצמדה זו נועדה להגביל את הפיתוח הפלסטיני גם בשטחים אלו ולהגביר את הפיצול בין האזורים השונים. היא מייצרת תשתית להרחבת הפעילות ההתנחלותית אל תוך שטחי A ו-B, אשר תהווה צעד נוסף בדרך לפירוק הסכמי אוסלו.

למרות כל אלו, קביעת שטחי השיפוט נעשית על פי רוב מבלי שאפילו ניתנת לאוכלוסייה הפלסטינית המושפעת זכות להתנגד להחלטות אלו.



מאז הקמת הממשלה הנוכחית נקבעו 16 תחומי שיפוט להתנחלויות בתחום המועצה האזורית שומרון, החולשת על מרבית צפון הגדה. באזור זה לא היתה כמעט נוכחות ישראלית מאז פינוי ההתנחלויות במסגרת ההתנתקות.

